

## 快速入門指南

## 빠른 시작 안내서



©2008 Sony Corporation Printed in Malaysia 3-875-123-51 (1)

### 繁體中文

<b>關於手冊</b> <ul style="list-style-type: none"><li><b>快速入門指南</b>: 說明設定方式，讓您將歌曲匯入電腦以及將歌曲傳輸至隨身聽。</li> <li><b>操作指南</b> (PDF 檔案)<span> </span>: 說明隨身聽的進階功能以及提供故障排除資訊。</li> <li><b>故障排除</b>: 說明隨身聽出現問題時的徵狀、原因以及修復方式。</li> <li><b>注意事項</b>: 說明預防意外情況的重要注意事項。</li></ul>
<b>檢視操作指南</b> (PDF 檔案) <ol style="list-style-type: none"><li>將隨身聽直接連接至您電腦的 USB 連接埠。</li></ol> 雙擊 [我的電腦] - [WALKMAN] 或 [移除式磁碟] - [Operation Guide] - [xxx_NWDE020.pdf*1]。 *1 “xxx”的部份會以語言名稱顯示。請選擇您手冊的語言。
<b>註</b> <ul style="list-style-type: none"><li>您的電腦需要 Adobe Acrobat Reader 5.0 以上的版本或 Adobe Reader 軟體。可從網路下載免費的 Adobe Reader 。</li></ul>

## 隨附配件

請查看包裝內的配件。

- 耳機 (1)
- Style-Up\* 面板 (1)
- Style-Up\* 面板的 USB 蓋 (1)
- 快速入門指南 (本手冊) (1)
- 操作指南 (PDF 檔案) \*1 (1)
- “Auto Transfer”軟體\*2 (1)

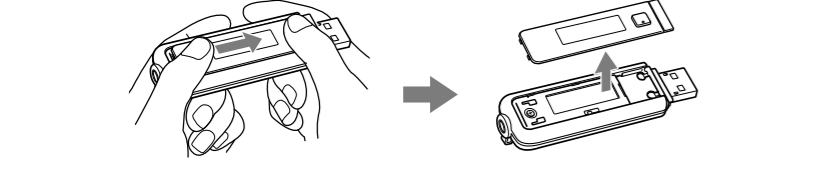
\*1 操作指南 (PDF 檔案) 儲存於隨身聽的內建快閃記憶體中。
\*2 “Auto Transfer”軟體儲存於隨身聽的內建快閃記憶體中。關於此軟體的詳細資訊，請參閱操作指南 (PDF 檔案) 中的“使用“Auto Transfer”軟體自動傳送音樂”。

### 變更 Style-Up® 面板

您可以從多種 Style-Up\* 面板色彩及適合的 USB 蓋中選擇。

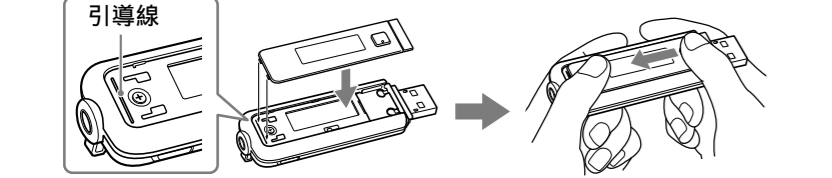
- 將 HOLD 開關向箭頭方向 (▷) 滑動禁用隨身聽，然後取下 USB 蓋。
- 如下圖取下 Style-Up\* 面板。

將 Style-Up\* 面板向箭頭方向輕輕滑動，然後取下。



- 如下圖安裝隨附 Style-Up\* 面板。

將隨附 Style-Up\* 面板沿著引導線放在隨身聽的正面，然後滑入安裝。

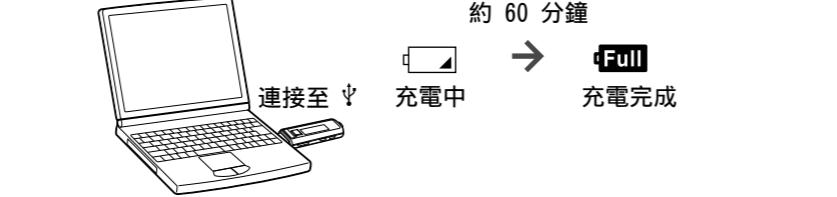


### 4 安裝適合的隨附 USB 蓋。

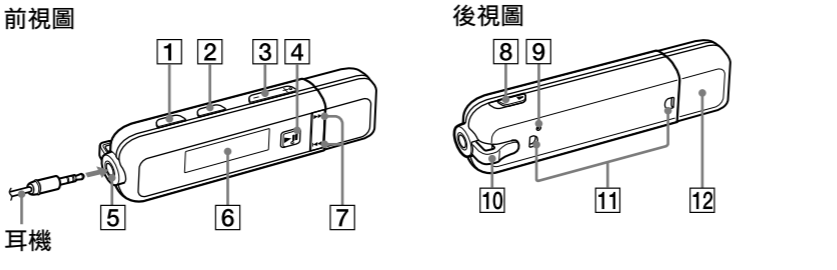
- 註**
- 使用隨身聽時，務必安裝 Style-Up\* 面板。
- 務必正確安裝 Style-Up\* 面板。否則，您可能無法正確操作隨身聽的按鈕。
- 小心使用 Style-Up\* 面板。如果 Style-Up\* 面板變形，您可能無法將 Style-Up\* 面板安裝到隨身聽或操作隨身聽的按鈕。
- 如果 Style-Up\* 面板上沾有污垢或灰塵，請用乾布等擦拭。

### 對電池充電

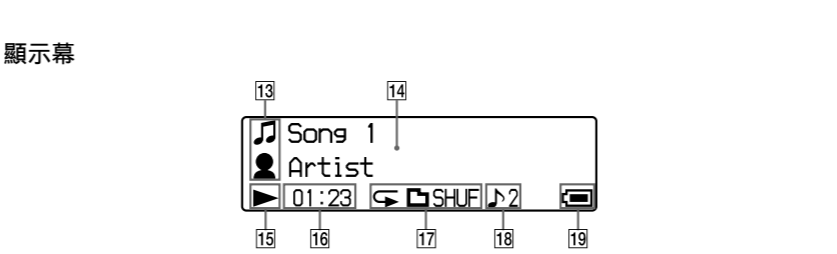
當隨身聽連接到正在運作的電腦時，會對隨身聽的電池充電。



### 各部件和控制器



- PLAY MODE/SOUND 鈕** 切換播放模式。按住此按鈕以變更音質設定。
- /HOME 鈕** 當您在播放或暫停歌曲時按此鈕，可以在歌曲控制模式和資料夾控制模式之間切換。您可以透過出現在顯示幕上的 🎵 或 📁 圖示檢查歌曲/資料夾控制模式。按住此鈕顯示 HOME 選單。
- VOL +/- 鈕**
- ▶|| 鈕** 在播放時，▶ 會出現在顯示幕上。如果再按一次此鈕，則出現 || 並暫停播放。此鈕也用於確認選單項目。
- 耳機插孔**
- 顯示幕**
- ◀◀/▶▶ 鈕** 選擇歌曲、資料夾或選單項目。您也可以跳至歌曲/資料夾的開頭，或是快速前轉或快速倒轉。
- HOLD 開關**
- RESET 鈕** 以小別針等物品按下 RESET 鈕來重設隨身聽。
- 掛繩孔**
- 配件孔** 用於連接選購配件。
- USB 蓋** 取下 USB 蓋，將隨身聽的 USB 接頭連接至電腦的 USB 埠。



若需了解顯示幕詳細內容，請參閱操作指南 (PDF 檔案)。

- 圖示指示**
- 文字/影像資訊顯示幕**
- 播放狀態指示** 顯示目前的播放模式 (▶: 播放, ||: 暫停, ◀◀ (▶▶): 快速倒轉 (快速前轉), ◀◀ (▶▶): 跳到目前 (或下一個) 歌曲/資料夾的開頭)。
- 已播放時間指示** 顯示已播放時間。

### 關於 HOME 選單

您可按住隨身聽的 □/HOME 按鈕而顯示 HOME 選單。HOME 選單為播放音訊、搜尋歌曲以及變更設定的起始畫面。如需了解詳細內容，請參閱操作指南 (PDF 檔案)。當 HOME 選單出現選單項目時，請按 ◀◀/▶▶ 按鈕選擇項目，然後按 ▶|| 按鈕確認。您可按下 □/HOME 按鈕而返回上一個選單，並可按住此鈕而返回 HOME 選單。

HOME 選單*1	<span>🔍</span> <span>🔀</span> <span>🎵</span> <span>📻</span> <span>🛠️</span>
<span>🔍</span> Search	以歌曲檔案名或資料夾名稱搜尋。
<span>🔀</span> Sports Shuffle	於指定播放期間以隨機順序播放歌曲。
<span>🎵</span> All Songs	播放傳輸至隨身聽的歌曲。
<span>📻</span> FM	播放 FM 收音機。
<span>🛠️</span> Settings	設定音樂、FM 或隨身聽的功能設定。

\*1 顯示幕上出現 5 個圖示，目前的選擇在中間。圖示數量可能視您使用的功能而異。按 ◀◀/▶▶ 鈕選擇圖示，然後按 ▶|| 鈕進行確認。

### 接收資料

若要享受將資料傳輸至隨身聽的樂趣，使用隨身聽前，您必須將網際網路的音訊資料或 CD 的音訊資料匯入電腦。若要從 CD 匯入音訊資料，您必須使用適當的匯入軟體。

### 傳輸資料

您可以使用電腦的 Windows 檔案總管，直接拖放資料而傳輸至電腦。傳輸音訊資料時，請將檔案或資料夾拖放至“MUSIC”資料夾。您可使用隨附的“Audio Transfer”軟體而傳輸資料。如需了解使用“Audio Transfer”軟體傳輸資料的詳細內容，請參閱操作指南 (PDF 檔案)。

- 將隨身聽的 USB 接頭連接到電腦。完全插入 USB 接頭。
- 選擇 Windows 檔案總管上的隨身聽，然後拖放資料。隨身聽在 Windows 檔案總管顯示為 [WALKMAN] 或 [卸除式磁碟]。

可播放的資料等級具有一定的規則。若要正確傳輸資料，請參閱右邊圖示。視您的電腦環境而定，資料等級可能有所不同。

- 可傳輸檔案**

音樂：MP3\*1(.mp3)、WMA\*1、\*2(.wma)、AAC-LC\*1、\*2(.mp4\*3, .m4a, .3gp)、Linear-PCM\*1(.wav)

\*1 檔案可能不會與所有編碼器對應。
\*2 無法播放受到版權保護的檔案。
\*3 帶視訊的 MP4 檔案不可播放。
- 提示**
  - 當您每次將隨身聽連接至電腦時，即可使用儲存於隨身聽的“Auto Transfer”軟體而將音訊檔案自動傳輸至所需資料夾。若使用“Auto Transfer”軟體，請在首次將隨身聽直接連接至電腦 USB 連接埠而顯示 Launcher 選單時，選擇 [Launch Auto Transfer]，然後點擊 [OK]。如需了解詳細內容，請參閱操作指南 (PDF 檔案) 中的“使用“Auto Transfer”軟體自動傳送音樂”。

- 註**
- 在隨身聽上顯示“DATA ACCESS”時，切勿中斷隨身聽的連接，否則可能會損壞正在傳送的資料。
- 切勿刪除或變更“MUSIC”資料夾的名稱。否則，歌曲將無法在隨身聽上播放。

### 播放音樂

- 按住 □/HOME 鈕直到 HOME 選單出現。
- 按 ◀◀/▶▶ 鈕選擇 🎵 (All Songs)，然後按 ▶|| 鈕進行確認。
  - 出現於顯示幕並開始播放。如果在播放中再次按下 ▶|| 按鈕，就會出現 || 並暫停播放。按順序連續播放到最後一首歌曲，然後暫停。約數秒後，出現“POWER OFF”，且顯示自動消失，然後隨身聽進入睡眠狀態。

- 提示**
- 當隨身聽處於暫停模式時，可以透過 HOME 選單中的 🛠️ Settings”變更“File Disp Language”設定。如需了解詳細內容，請參閱操作指南 (PDF 檔案)。

- 刪除傳送到隨身聽中的音樂** 將隨身聽連接至電腦，並使用 Windows 檔案總管刪除任何不需要的音訊檔案。

### 格式化隨身聽的注意事項

- 請勿使用 Windows 檔案總管格式化內建的快閃記憶體。如果您需格式化內建快閃記憶體，請使用隨身聽進行。如需了解詳細內容，請參閱操作指南 (PDF 檔案) 的“設定”單元。
- 操作指南 (PDF 檔案) 以及“Auto Transfer”軟體均儲存於隨身聽內建的快閃記憶體中。如果格式化內建快閃記憶體，將刪除所有音訊資料、樣本資料、“Auto Transfer”軟體以及操作指南 (PDF 檔案)。請在格式化之前確認所儲存至記憶體的資料，並匯出必要資料至電腦硬碟或其他裝置。
- 如果您不小心格式化隨身聽的內建快閃記憶體，請從“最新資訊”單元所示網站而下載操作指南 (PDF 檔案) 或“Auto Transfer”軟體，並儲存至隨身聽的內建快閃記憶體。

### 收聽 FM 收音機

您可以收聽 FM 收音機。耳機線具備天線的作用。將耳機線展開後使用隨身聽。

- 按住 □/HOME 鈕直到 HOME 選單出現。
- 按 ◀◀/▶▶ 鈕選擇 📻 (FM)，然後按 ▶|| 鈕進行確認。
- 按住 □/HOME 鈕直到 HOME 選單出現。
- 按 ◀◀/▶▶ 鈕選擇 🛠️ (Settings)，然後按 ▶|| 鈕進行確認。
- 按 ◀◀/▶▶ 鈕選擇“FM Auto Preset>”，然後按 ▶|| 鈕進行確認。
- 按 ◀◀/▶▶ 鈕選擇“OK”，然後按 ▶|| 鈕進行確認。按照頻率從低到高的順序預設可接收的廣播電台。預設完成時出現“COMPLETE”，然後接收第一個預設電台。
- 按 □/HOME 按鈕以選擇預設調諧模式。隨身聽會進入預設調諧模式。若要從預設調諧模式切換至手動調諧模式，請再次按 □/HOME 按鈕。
- 按 ◀◀/▶▶ 按鈕而選擇所需的預設號碼。

- 提示**
- 從 HOME 選單選擇 📻 (FM)時，會出現FM收音機畫面。預設廣播電台後，您可藉由預設號碼而選擇廣播電台。
- 如需了解 FM 收音機操作的詳細內容，請參閱操作指南 (PDF 檔案) 的“收聽 FM 收音機”。

### 注意事項

**防止聽覺損害**
避免以高音量使用耳機。聽覺專家建議，不要連續、高音量及長時間使用耳機。如果發生耳鳴現象，請調低音量或暫停使用。請勿突然將音量調高，特別是使用耳機時。慢慢調高音量，以免高音量造成聽覺受損。



- 電源**
  - 內建充電式離子電池
  - USB 電源（從電腦經由隨身聽的 USB 接頭）

- 額定電壓**

離子電池: 3.7 V
USB 電源: 5 V

- 尺寸 (寬/高/深, 不包括突出部分)**

81.9 × 22.1 × 13.8 mm

- 質量**

約 28 g

- FM 頻率範圍**

87.5 至 108.0 MHz

- 中頻 (FM)**

375 kHz

### 使用者注意事項

- 錄製的歌曲僅限個人使用。在此限制之外使用這些歌曲需獲得版權所有者的允許。
- Sony 對因隨身聽或電腦出現問題而導致的錄製/下載不全或資料損壞不承擔責任。
- 在隨附軟體上顯示語言的功能取決於電腦上安裝的 OS。為了呈現最佳結果，請確定安裝的 OS 與您要顯示的語言相容。
  - 我們並不保證隨附的軟體可順利顯示所有語言。
  - 使用者建立的字元及部分特殊字元可能無法顯示。
- 視文字和字元的類型而定，隨身聽上顯示的文字可能無法在設備上正確顯示。這是由於：
  - 所連接的隨身聽的容量。
  - 隨身聽工作不正常。
  - 內容資訊是以隨身聽不支援的語言或字元寫入的。

### 關於版權

- “WALKMAN”和“WALKMAN”標誌是 Sony Corporation 的商標或註冊商標。
- Microsoft、Windows 及 Windows Vista 和 Windows Media 是 Microsoft Corporation 在美國及/或其他國家的商標或註冊商標。
- Adobe 與 Adobe Reader 是 Adobe Systems Incorporated 在美國及/或其他國家的商標或註冊商標。
- MP3G Layer-3 音頻編碼技術和專利由 Fraunhofer IIS 和 Thomson 授權。
- IBM 與 PC/AT 是 International Business Machines Corporation 的註冊商標。
- Macintosh 是 Apple Inc. 的商標。
- Pentium 是 Intel Corporation 的商標或註冊商標。
- “Style-Up”是 Sony Ericsson Mobile Communications AB 的商標或註冊商標。
- 美國和外國專利經 Dolby Laboratories 授權。
- 所有其他商標與註冊商標是其相關所有者的商標或註冊商標。在本手冊中，未標明™ 與® 標誌。

本產品受 Microsoft Corporation 智慧財產權保護。未經 Microsoft 或授權 Microsoft 子公司許可，禁止在本產品外使用或發行該技術。

程式版權所有 ©2008 Sony Corporation
文件版權所有 ©2008 Sony Corporation

<b>最新資訊</b>
若您有任何有關本產品的疑問或問題，或需要本產品相容項目的資訊，請造訪以下的網站。 <p>歐洲地區的顧客: http://support.sony-europe.com/DNA 拉丁美洲的顧客: http://www.sony-latin.com/index.crp 其他國家/地區的顧客: http://service.sony.com.tw/ 購買海外型號的顧客: http://www.sony.co.jp/overseas/support/</p>

## 한국어

### 본 설명서에 대해

- 빠른 시작 안내서: 설정 방법, 음악을 컴퓨터로 가져오는 방법, 음악을 플레이어로 전송하는 방법을 설명합니다.
- 사용 설명서(PDF 파일): 플레이어의 고급 기능에 대한 설명과 문제 해결 정보가 나와 있습니다.
- 문제 해결: 플레이어에 문제가 발생할 경우의 증상, 원인 및 해결 방법에 대해 설명합니다.
- 사용전 주의 사항: 사고 방지를 위해 중요한 참고 사항에 대해 설명합니다.

### 사용 설명서(PDF 파일)를 보려면

- 플레이어를 컴퓨터의 USB 포트에 직접 연결합니다.
- [내 컴퓨터] - [WALKMAN] 또는 [이동식 디스크] - [Operation Guide] - [xxx\_NWDE020.pdf\*]를 더를 클릭합니다.

\* "xxx"에는 언어명이 표시됩니다. 사용하시는 언어로 된 설명서를 선택하십시오.

### 참고

- Adobe Acrobat Reader 5.0 이상 또는 Adobe Reader 소프트웨어가 컴퓨터에 필요합니다. Adobe Reader는 인터넷에서 무료로 다운로드할 수 있습니다.

## 기본 제공 부속품

포장 내의 부속품을 확인하여 주십시오.

- 헤드폰 (1)
- Style-Up\* 패널 (1)
- Style-Up\* 패널용 USB 캡 (1)
- 빠른 시작 안내서(이 설명서) (1)
- 사용 설명서(PDF 파일)\*1 (1)
- "Auto Transfer" 소프트웨어\*2 (1)

\*1 사용 설명서(PDF 파일)는 플레이어의 내장 플래시 메모리에 저장되어 있습니다.

\*2 "Auto Transfer" 소프트웨어는 플레이어의 내장 플래시 메모리에 저장되어 있습니다. 이 소프트웨어에 대한 자세한 내용은 사용 설명서(PDF 파일)의 ""Auto Transfer" 소프트웨어를 사용하여 자동으로 음악 전송하기"를 참조하십시오.

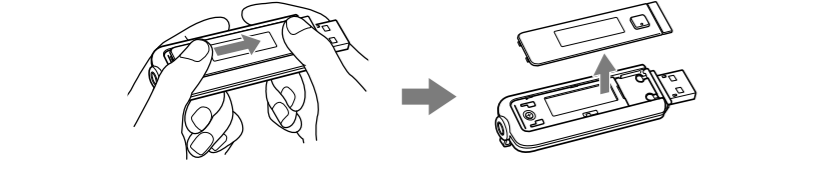
## Style-Up® 패널 변경하기

다양한 Style-Up\* 패널 컬러와 컬러에 맞는 USB 캡을 선택할 수 있습니다.

**1 HOLD 스위치를 화살표 방향(▷)으로 밀어 플레이어 작동을 정지시킨 다음 USB 캡을 뺍니다.**

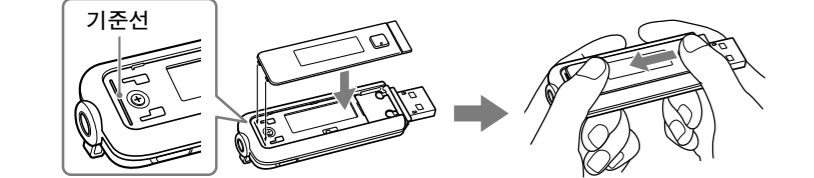
**2 다음 그림처럼 Style-Up\* 패널을 떼어냅니다.**

Style-Up\* 패널을 화살표 방향으로 살짝 밀어 떼어냅니다.



**3 제공된 Style-Up\* 패널을 다음 그림과 같이 부착합니다.**

제공된 Style-Up\* 패널을 플레이어 앞면의 기준선에 맞춘 다음 안쪽으로 밀어 부착합니다.



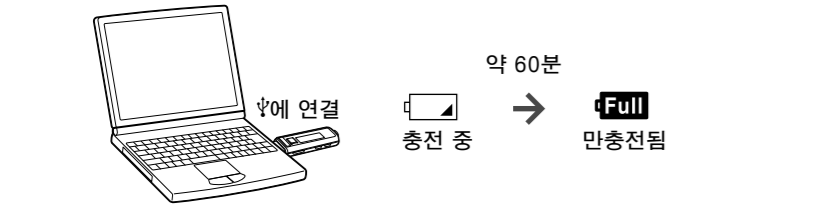
**4 제공된 것 중 맞는 USB 캡을 부착합니다.**

### 참고

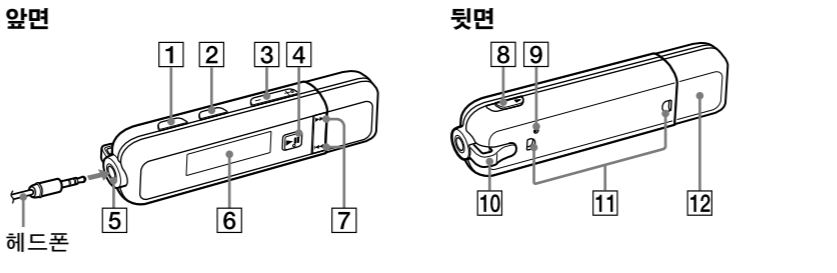
- 플레이어를 사용할 때 Style-Up\* 패널을 반드시 부착하십시오.
- Style-Up\* 패널이 올바르게 부착되었는지 확인하십시오. 그렇지 않으면 플레이어의 버튼이 제대로 작동하지 않을 수 있습니다.
- Style-Up\* 패널을 조심해서 다루십시오. Style-Up\* 패널이 변형되면 플레이어에 Style-Up\* 패널이 부착되지 않거나 플레이어의 버튼이 작동되지 않을 수 있습니다.
- Style-Up\* 패널에 먼지나 이물질이 끼면, 마른 천 등으로 제거하십시오.

## 배터리 충전하기

플레이어를 작동 중인 컴퓨터에 연결하면 플레이어의 배터리가 충전됩니다.



## 각 부분과 조작 버튼



**1** **PLAY MODE/SOUND 버튼**

모드 표시를 전환합니다. 음질 설정을 변경하려면 이 버튼을 잠시 누르고 있습니다.

**2** **□/HOME 버튼**

음악이 재생 중이거나 일시 정지인 상태에서 이 버튼을 누르면 음악 조절 모드와 폴더 조절 모드 사이를 전환할 수 있습니다. 디스플레이에 나타나는 **🎵** 또는 **📁** 아이콘으로 음악/폴더 조절 모드를 확인할 수 있습니다.

이 버튼을 잠시 누르고 있으면 HOME 메뉴가 나타납니다.

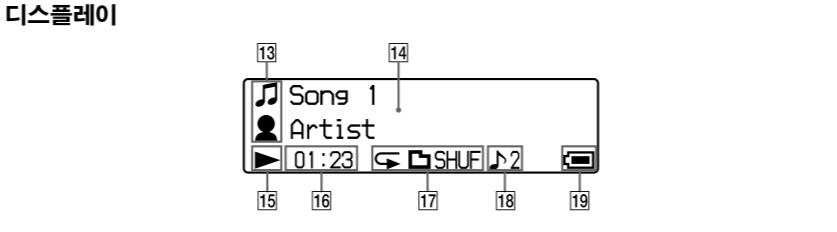
**3** **VOL +/- 버튼**

**4** **▶▶ 버튼**

재생 중에 ▶가 디스플레이에 나타납니다. 이 버튼을 다시 누르면 **||**가 나타나서 재생이 일시 정지됩니다. 이 버튼은 메뉴 항목을 확인할 때에도 사용됩니다.

### 전원 끄기

▶▶ 버튼을 눌러 음악 재생 또는 FM 수신을 일시 정지하면 몇 초 후에 "POWER OFF"가 나타나고 디스플레이가 자동으로 꺼져 플레이어가 Sleep 상태로 들어갑니다. Sleep 상태에서는 플레이어가 전력을 매우 적게 소모합니다. 아무 버튼이나 누르면 플레이어가 켜집니다.



디스플레이에 대한 자세한 내용은 사용 설명서(PDF 파일)를 참조하십시오.

**13** **아이콘 표시**

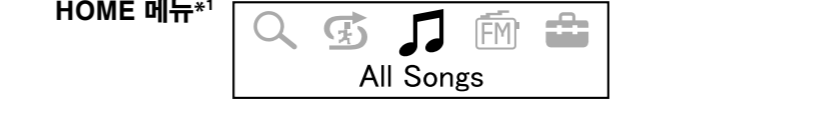
**14** **텍스트/그래픽 정보 디스플레이**

**15** **재생 상태 표시**
현재 재생 모드를 표시합니다(▶: 재생, **||**: 일시 정지, ◀◀(▶▶): 빨리 되감기(빨리 감기), ◀◀(▶▶): 현재(또는 다음) 음악/폴더의 시작 지점으로 스킵).



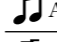

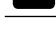
**16** **경과 시간 표시**
경과 시간을 표시합니다.

## HOME 메뉴에 대하여

플레이어의 □/HOME 버튼을 잠시 눌러 HOME 메뉴를 표시할 수 있습니다. HOME 메뉴는 오디오를 재생하거나 음악을 찾거나 설정을 바꾸기 위한 시작 지점입니다. 자세한 내용은 사용 설명서(PDF 파일)를 참조하십시오. HOME 메뉴에 메뉴 항목이 표시되면 ◀◀/▶▶ 버튼을 눌러서 항목을 선택한 다음 ▶▶ 버튼을 눌러 확인합니다. □/HOME 버튼을 눌러 이전 메뉴로 돌아갈 수 있습니다. 이 버튼을 잠시 누르고 있으면 언제든지 HOME 메뉴로 돌아갈 수 있습니다.



\*1 5개의 아이콘이 디스플레이에 표시되며, 현재 선택된 항목이 중앙에 표시됩니다. 아이콘의 수는 사용하는 기능에 따라 달라집니다. ◀◀/▶▶ 버튼을 눌러 아이콘을 선택한 다음 ▶▶ 버튼을 눌러 확인합니다.

	Search	음악 파일 이름 또는 폴더 이름을 사용하여 음악을 검색합니다.
	Sports Shuffle	일정 시간 동안 음악을 임의 순서로 재생합니다.
	All Songs	전송된 음악을 플레이어에서 재생합니다.
	FM	FM 라디오를 재생합니다.
	Settings	음악, FM 또는 플레이어의 기능을 설정합니다.

## 데이터 가져오기

오디오 데이터를 플레이어로 전송하여 즐기려면, 플레이어를 사용하기 전에 인터넷의 오디오 데이터나 CD의 오디오 데이터를 컴퓨터로 가져와야 합니다. CD에서 오디오 데이터를 가져오려면 적절한 가져오기 소프트웨어를 사용해야 합니다.

## 데이터 전송하기

컴퓨터에서 Windows 탐색기를 사용하여 끌어 놓기 방식으로 데이터를 직접 전송할 수 있습니다. 오디오 데이터를 전송할 때 파일을 "MUSIC" 폴더에 끌어 놓으십시오. 제공된 "Auto Transfer" 소프트웨어를 사용해도 데이터를 전송할 수 있습니다. "Auto Transfer" 소프트웨어를 사용하여 데이터를 전송하는 방법은 사용 설명서(PDF 파일)를 참조하십시오.

**1 플레이어의 USB 커넥터를 컴퓨터에 연결합니다.**

USB 커넥터를 완전히 끼우십시오.

**2 Windows 탐색기에서 플레이어를 선택한 다음 데이터를 끌어 놓습니다.**
플레이어는 Windows 탐색기에 [WALKMAN] 또는 [이동식 디스크]로 표시됩니다.

재생 가능한 데이터 계층 구조에는 규칙이 있습니다. 데이터를 올바르게 전송하려면 오른쪽에 있는 그림을 참조하십시오. 사용하는 컴퓨터 환경에 따라 데이터 계층 구조가 다를 수 있습니다.

#### 전송 가능한 파일

음악: MP3\*1(.mp3), WMA\*1,\*2(.wma), AAC-LC \*1,\*2(.mp4\*3, .m4a, .3gp), Linear-PCM\*1(.wav)

\*1 일부 인코더에는 파일이 해당되지 않을 수 있습니다.

\*2 저작권 보호 대상 파일은 재생할 수 없습니다.

\*3 비디오 포함 MP4 파일은 재생되지 않습니다.

#### 힌트

- 플레이어를 컴퓨터에 연결할 때마다 플레이어에 저장된 "Auto Transfer" 소프트웨어를 사용하여 원하는 폴더의 오디오 파일을 자동으로 전송할 수 있습니다. "Auto Transfer" 소프트웨어를 사용하려면 처음으로 플레이어를 컴퓨터의 USB 포트에 직접 연결하면 표시되는 Launcher 메뉴에서 [Launch Auto Transfer]를 선택하고 [OK]를 클릭하십시오. 자세한 내용은 사용 설명서(PDF 파일)의 ""Auto Transfer" 소프트웨어를 사용하여 자동으로 음악 전송하기"를 참조하십시오.

### 참고

- "DATA ACCESS"가 플레이어에 표시된 상태에서는 플레이어를 분리하지 마십시오. 전송 중인 데이터가 손상될 수 있습니다.
- "MUSIC" 폴더의 이름은 삭제하거나 변경하지 마십시오. 플레이어에서 음악이 재생되지 않게 됩니다.

## 음악 재생하기

**1 HOME 메뉴가 나타날 때까지 □/HOME 버튼을 잠시 누르고 있습니다.**

**2 ◀◀/▶▶ 버튼을 눌러 🎵(All Songs)를 선택한 다음 ▶▶ 버튼을 눌러 확인합니다.**

▶▶가 디스플레이에 나타나고 재생이 시작됩니다. 재생 중에 ▶▶ 버튼을 다시 누르면 **||**가 나타나고 재생이 일시 정지합니다. 마지막 음악까지 차례로 재생된 뒤 일시 정지됩니다. 몇 초 후에 "POWER OFF"가 표시되고 디스플레이가 자동으로 꺼져 플레이어가 Sleep 상태로 들어갑니다.

### 힌트

- 플레이어가 일시 정지 모드에 있을 때에는 HOME 메뉴의 "📁 Settings"를 통해 "File Disp Language" 설정을 변경할 수 있습니다. 자세한 내용은 사용 설명서(PDF)를 참조하십시오.

**플레이어에 전송된 음악을 삭제하려면**

플레이어를 컴퓨터에 연결한 다음 Windows 탐색기에서 불필요한 오디오 파일을 모두 삭제하십시오.

## 플레이어 포맷에 관한 주의사항

- 내장 플래시 메모리를 Windows 탐색기를 사용하여 포맷하지 마십시오. 내장 플래시 메모리를 포맷하려면 플레이어에서 포맷하십시오. 자세한 내용은 사용 설명서(PDF 파일)의 "설정"을 참조하십시오.
- 사용 설명서(PDF 파일)와 "Auto Transfer" 소프트웨어는 플레이어의 내장 플래시 메모리에 저장되어 있습니다. 내장 플래시 메모리를 포맷하면, 모든 오디오 데이터, 샘플 데이터, "Auto Transfer" 소프트웨어 및 사용 설명서(PDF 파일)가 지워집니다. 포맷하기 전에 메모리에 저장된 데이터를 확인하고 필요한 데이터를 컴퓨터의 하드 디스크 또는 다른 장치로 내보내십시오. 플레이어의 내장 플래시 메모리를 실수로 포맷한 경우 "최신 정보"에 나와 있는 웹 사이트에서 사용 설명서(PDF 파일) 또는 "Auto Transfer" 소프트웨어를 다운로드하여 플레이어의 내장 플래시 메모리에 저장하십시오.

## FM 라디오 청취하기

FM 라디오를 청취할 수 있습니다. 헤드폰 코드는 안테나 역할을 합니다. 헤드폰 코드를 길게 연결한 상태에서 플레이어를 사용하십시오.

**1 HOME 메뉴가 나타날 때까지 □/HOME 버튼을 잠시 누르고 있습니다.**

**2 ◀◀/▶▶ 버튼을 눌러 📻(FM)을 선택한 다음 ▶▶ 버튼을 눌러 확인합니다.**

**3 HOME 메뉴가 나타날 때까지 □/HOME 버튼을 잠시 누르고 있습니다.**

**4 ◀◀/▶▶ 버튼을 눌러 ⚙️(Settings)를 선택한 다음 ▶▶ 버튼을 눌러 확인합니다.**

**5 ◀◀/▶▶ 버튼을 눌러 "FM Auto Preset">"을 선택한 다음 ▶▶ 버튼을 눌러 확인합니다.**

**6 ◀◀/▶▶ 버튼을 눌러 "OK"를 선택한 다음 ▶▶ 버튼을 눌러 확인합니다.**
낮은 주파수에서 높은 주파수순으로 수신 가능한 방송국이 프리셋팅됩니다. 프리셋팅이 완료되면 "COMPLETE"가 나타난 다음 첫 번째 프리셋 방송국이 수신됩니다.

**7 □/HOME 버튼을 눌러 프리셋 튜닝 모드를 선택합니다.**
플레이어가 프리셋 튜닝 모드로 들어갑니다. 프리셋 튜닝 모드에서 수동 튜닝 모드로 전환하려면 □/HOME 버튼을 다시 누릅니다.

**8 ◀◀/▶▶ 버튼을 눌러 원하는 프리셋 번호를 선택합니다.**

#### 힌트

- HOME 메뉴에서 📻(FM)을 선택하면 FM 라디오 화면이 나타납니다. 방송국을 프리셋팅한 후 프리셋 번호로 방송국을 선택할 수 있습니다.
- FM 라디오 조작에 대한 자세한 내용은 사용 설명서(PDF 파일)의 "FM 라디오 청취하기"를 참조하십시오.

## 사용전 주의 사항

### 한국 소비자용

이 기기는 가정용으로 전자파 적합등록을 한 기기로서 주거지역에서는 물론 모든 지역에서 사용할 수 있습니다.

- |   |
|---|
| <ol style="list-style-type: none"><li>기기의 명칭(모델명)<span> </span>: NWD-E023F, E025F</li> <li>인증발행자의 상호<span> </span>: Sony Korea Corp.</li> <li>제조사/제조국가<span> </span>: Sony Corp./Malaysia</li></ol> |
|---|

## 고지 사항

- 녹음된 음악의 사용은 개인 용도로 제한됩니다. 이 제한을 벗어난 용도로 사용하려면 저작권 소유자의 승인이 필요합니다.
- Sony는 플레이어 또는 컴퓨터의 문제로 인해 녹음/다운로드가 불완전하거나 데이터가 손상된 경우에도 이에 대해 책임지지 않습니다.
- 제공된 소프트웨어에서 표시할 수 있는 언어는 컴퓨터에 설치된 OS에 따라 다릅니다. 더 나은 결과를 원하시는 경우, 설치한 OS가 표시하고자 하는 언어와 호환성이 있는지 확인하여 주십시오.
  - 제공된 소프트웨어에서 모든 종류의 언어가 올바르게 표시되지는 않습니다.
  - 사용자가 만든 문자 및 일부 특수 문자는 표시되지 않을 수 있습니다.
- 텍스트 및 문자의 종류에 따라 플레이어에 표시된 텍스트가 장치에서 올바르게 표시되지 않을 수 있습니다. 이유는 다음과 같습니다.
  - 연결된 플레이어의 성능.
  - 플레이어가 정상적으로 작동하지 않는 경우.
  - 콘텐츠 정보가 본 플레이어에서 지원하지 않는 언어나 글자로 작성된 경우.

## 저작권

- "WALKMAN" 및 "WALKMAN" 로고는 Sony Corporation의 등록 상표입니다.
- Microsoft, Windows, Windows Vista 및 Windows Media는 미국 및/또는 기타 국가에서 Microsoft Corporation의 상표 또는 등록 상표입니다.
- Adobe 및 Adobe Reader는 미국 및/또는 기타 국가에서 Adobe Systems Incorporated의 상표 또는 등록 상표입니다.
- Fraunhofer IIS 및 Thomson으로부터 인가된 MPEG Layer-3 오디오 코딩 기술 및 특허.
- IBM 및 PC/AT는 International Business Machines Corporation의 등록 상표입니다.
- Macintosh는 Apple, Inc.의 상표입니다.
- Fraunhofer Intel Corporation의 상표 또는 등록 상표입니다.
- "Style-Up"은 Sony Ericsson Mobile Communications AB의 상표 또는 등록 상표입니다.
- Dolby Laboratories에서 사용 허가를 받은 미국 및 해외 특허입니다.
- 기타 모든 상표 및 등록 상표는 해당 소유자의 상표 또는 등록 상표입니다. 본 설명서에 ™ 및 ® 마크는 명시하지 않았습니니다.

본 제품은 Microsoft Corporation의 해당 지적 재산권에 의해 보호됩니다. Microsoft 또는 공인 Microsoft 계열사가 제공하는 라이선스 없이 본 제품 외부에서 이러한 기술을 사용 또는 배포하는 것은 엄격히 금지됩니다.

프로그램 ©2008 Sony Corporaion
설명서 ©2008 Sony Corporation

<div> <div><b>최신 정보</b></div> <div>이 제품에 관련된 질문 또는 궁금한 사항이 있거나 본 제품과의 호환성 정보가 필요할 때에는 아래 웹 사이트를 방문하십시오. <p>유럽 고객의 경우: http://support.sony-europe.com/DNA 라틴 아메리카 고객의 경우: http://www.sony-latin.com/index.crp 한국 고객의 경우: http://scs.sony.co.kr/walkman 그외 국가/지역 고객의 경우: http://www.sony-asia.com/support 여행자 모델용 구입한 고객의 경우: http://www.sony.co.jp/overseas/support/</p></div></div>
---